



PAL LAB

Компетентностна матрица

за учители, медиатори и преподаватели,
работещи с ромски деца

Номер на проекта:
2022-1-RO0-KA220-SCH-000086373



Co-funded by
the European Union



Този документ е разработен в рамките на проекта „PAL LAB – Педагогически подходи за повишаване на квалификацията на учители, медиатори и експерти, работещи с ромски деца и младежи – Равни възможности и намаляване на преждевременното напускане на училище“ от Smart Umbrella, с приноса на всички партньори на проекта.

„Този документ отразява само възгледите на авторите и Европейският съюз не носи отговорност за каквато и да е употреба на съдържащата се в него информация.“



СЪДЪРЖАНИЕ

- 01 Проектът PAL LAB**
 - Контекст на проекта
 - Целеви групи
 - Ранно напускане на училище
 - Общата концепция
 - Ромските деца
 - Педагогическите подходи
 - Какво е педагогика
 - Подходи към педагогиката

- 02 Основа на Рамката на компетентностите**

- 03 Основа за събиране на данни - Методология**

- 04 Структура на рамката на компетентностите**



Контекст на проекта



Проектът PAL LAB се стреми да създаде перспективен модел, който да улеснява както формалните, така и неформалните училищни процеси. Този модел има за цел да предостави на училищните учители и специалисти предвидливост, креативност и практически умения за справяне с проблема с незадоволителните резултати от обучението по основни умения и ранното отпадане от училище сред ромските деца в Европа на национално, регионално и местно равнище. Подходът на проекта се основава на разбирането, че високите нива на ранно отпадане от училище и неадекватните резултати от обучението сред ромските деца, както и други сегрегирани групи, произтичат от неспособността на конвенционалните методологии на преподаване да се приспособят към променящите се реалности.

Контекст на проекта

Специфичните цели на проекта включват:



Цел 1

Насърчаване на равни възможности и достъп до качествено образование на ромските деца и младежи, повишаване на уменията на учителите и запознаването им с нови техники, подпомагащи процеса на социална интеграция.



Цел 2

Подкрепа за създаването на компетентностна матрица за межкултурни умения и компетенции за социално приобщаване за учители, работещи в сегрегирани училища.



Цел 3

Насърчаване на равни възможности и достъп до качествено образование на ромски деца и младежи, повишаване на уменията на учителите и запознаването им с нови техники, подпомагащи процеса на социална интеграция.



Цел 4

Създаване на дигитална платформа, подпомагаща практическото приложение на педагогически инструменти и материали.

Целеви групи

Проектът PAL LAB е насочен към две основни категории участници: обучители и обучаеми. И за двете групи е извършено задълбочено проучване, като са разгледани внимателно техните изисквания, за да бъдат включени в подходящи дейности и инициативи, които насърчават тяхното благосъстояние и професионално развитие. По-конкретно проектът има за цел да облагодетелства:

A PAL LAB обучители

Повишаване на квалификацията на професионалистите, работещи в сферата на педагогическата подкрепа и училищното обучение, относно начините за работа с ромски деца и изготвяне на материали по по-интерактивен и достъпен начин.

- Обучители и педагози, работещи в/с училищата и които търсят междуличностни и межкултурни умения за работа с хора от социално изключени групи, в частност с ромски деца.
- Училищни фасилитатори, работещи с високи педагогически умения, но без свързан с тях опит в работата със социално изключени групи и роми



Целеви групи

Б PAL LAB обучаеми

Повишаване на уменията на учителите с нови педагогически умения за работа директно с ромски деца или в сегрегирани училища.

- Учители в сегрегирани училища
- Учители в нормални училища, но с висок процент ромски ученици
- Училищни помощници и съветници

В Други заинтересовани страни

- Местни, национални и интернационални заинтересовани страни, работещи в областта на социалната подкрепа и семейната ориентация;
- Местни и национални обществени органи;
- Социални партньори и НПО, подкрепящи образователния процес на ромските деца;
- НПО, работещи със социално изключени групи;
- партньорски мрежи и местни организации;

Ранно напускане на училище



Ранното напускане на училище, известно също като отпадане от училище или ранно оттегляне от училище, се отнася до феномена, при който учениците се откъсват от формалното образование, преди да завършат задължителните или очакваните години на обучение. Този проблем е сериозен проблем в световен мащаб, тъй като има последици за отделните ученици, общностите и обществото като цяло.

Общата концепция

Ранното напускане на училище обикновено се определя като напускане на формалното образование преди получаване на определено ниво на квалификация, често преди завършване на гимназия или еквивалентно ниво на образование.

Същинският проблем е, че преждевременно напусналите училище вероятно няма да продължат да се образоват или да придобиват умения през целия си живот, което поражда редица други социални проблеми и опасности. Преждевременно отпадналите от училище деца са с по-високи нива на безработица, имат нужда от различни социални услуги и подкрепа, разчитат на обществени социални програми, извършват престъпна дейност, живеят в бедност и са социално изключени. Освен това броят на длъжностите в ЕС, за които се изисква само ниско ниво на образование, непрекъснато намалява, а пазарът на труда все повече се нуждае от висококвалифицирани работници в резултат на бързото развитие на технологиите.

Ранно напускане на училище

1

Неблагоприятна семейна среда: семейство в неравностойно положение, родители с ниска квалификация

2

Дисфункционална семейна среда, недостатъчна помощ от страна на семейството.

3

Различие, конфликт между училищните и семейните ценности.

4

Учениците принадлежат към уязвими групи: живеят на социални помощи, имат физически или умствени увреждания, са със специални потребности.

5

Учениците редовно отсъстват от училище.

6

Учениците не обичат да ходят на училище, те са изключени от училищната общност.

7

Учениците принадлежат към етническа малцинствена група (роми).

8

Често сменят местоживеенето си, често сменят и училището си.

Семейството е един от най-значителните фактори, които допринасят за преждевременното напускане на училище. Въз основа на проучвания социално-икономическият статус на семейството оказва съществено влияние върху преждевременното напускане на училище: вероятността децата от семейства с ниски доходи да напуснат училище е 2,4 пъти по-голяма, отколкото при техните връстници от средната класа. Същите изследвания потвърждават, че учениците, чиито семейства получават социална издръжка, са по-склонни да отпаднат от училище при започване на средно образование.



Училището е друг важен компонент, наред със семейството. В началото на академичната кариера на ученика неуспехите могат да послужат като катализатор на низходяща спирала, която влошава ангажираността на ученика в класната стая и в крайна сметка води до отпадане от училище. Според изследователите отпадането от училище е продължителен процес, който може да се предвиди по специфични симптоми като неангажираност (повтарящи се отсъствия), незадоволителен училищен опит и поведенчески или учебни проблеми.

Обикновено те започват в началното училище и с течение на времето стават все по-интензивни, тъй като се добавят отрицателни чувства към училището и усещане за отчужденост.

Училищната култура оказва важно влияние върху преждевременното напускане на училище: учителите са важен социален капитал за своите ученици. Ако социалният капитал на учениците се основава предимно на техните учители, това може да намали възможността за отпадане от училище с 50 %. Освен това физическата среда на училището оказва влияние върху преждевременното напускане на училище: училищата, които са чисти, спретнати и по-добре оборудвани, се отчита по-нисък процент на отпадане.

Както национални, така и чуждестранни изследвания потвърждават, че отпадането е дълъг процес и въпреки че обикновено се появява в средното училище, повечето рискови фактори могат да бъдат идентифицирани в началното образование.

Учениците в риск често проявяват определено поведение, като например агресия към учители или връстници, прекалено силен или прекалено срамежлив характер, което е в непосредствена връзка с отпадането от училище. Тези поведенчески модели обаче се смятат за сигнал за бедствие, който крие по-дълбоки конфликти вътре в човека или в обстоятелствата.

От друга страна, разочарованието, което може да е резултат от продължително несправяне с училището, липса на успех или негативна обратна връзка от учителите, може да доведе до поведенчески проблеми.

Въпреки че тормозът на определено ниво се смята за част от нормалния училищен живот, той може да завърши с изолация и изключване на някои ученици. Чувството за самота и унижение може бързо да доведе до дистанциране от училището и след това до отпадане от него. Тормозът и насилието в училище са активно психическо или дори физическо насилие. Навременната намеса на професионалист е от съществено значение за решаване на проблема и за спиране на процеса, преди той да е ескалирал.



Ромските деца

Преждевременното напускане на училище от ромските деца в Европа е значителен и сложен проблем, който включва комбинация от социални, икономически, културни и образователни фактори. Ромската общност, е разнообразна етническа група с различни езици, култури и история и е изправена пред различни предизвикателства, които допринасят за високия процент на преждеременно напускане на училище в много европейски държави. Ето някои основни аспекти на преждевременното напускане на училище от ромските деца в Европа:

01 Социални и икономически различия

- Ромските общности често са изправени пред икономическа маргинализация и живеят в бедност, което може да доведе до предизвикателства при достъпа до образователни ресурси и възможности.
- Дискриминацията и социалното изключване допринасят за запазването на социално-икономическите различия, засягащи достъпа на ромските деца до качествено образование.

02 Културно и езиково многообразие

- Ромските деца може да произхождат от различен езиков произход и липсата на признаване на техните езици в образователната система може да бъде пречка за ефективното учене.
- Културните различия и недоразуменията между ромските семейства и образователните институции могат да повлияят на ангажираността и участието на ромските деца в училище.

Ромските деца

03 Дискриминация и стереотипи

Препреки за всички деца по света

Негативните стереотипи и дискриминацията срещу ромските деца в образователните среди могат да създадат враждебна среда, водеща до чувство на отчуждение и обезсърчение.

04 Ограничен достъп до качествено образование

Много ромски деца са изправени пред предизвикателства при достъпа до качествено образование поради проблеми като неадекватна инфраструктура, липса на транспорт и недостиг на квалифицирани учители в ромските селища.

05 Ранно проследяване и сегрегация

В някои образователни системи се прилага ранно проследяване или сегрегация на ромските деца в по-некачествени или специални образователни курсове, което ограничава възможностите им за академичен напредък.

Ромските деца

06 Културна чувствителност и приобщаване

Образователните институции, които не проявяват културна чувствителност, може да не се справят ефективно с разнообразния произход на ромските деца. Приобщаването и културно съобразените преподавателски практики са от съществено значение за справяне с тези предизвикателства.

07 Участие и подкрепа на родителите

Ограниченото участие на родителите в образованието на ромските деца може да бъде свързано с фактори като ниски нива на грамотност, недоверие към образователната система и икономически ограничения.

08 Овластяване на общността

Овластяването на ромските общности чрез целенасочени програми за подкрепа, инициативи за участие на общността и кампании за повишаване на осведомеността може да допринесе за прекъсване на цикъла на преждевременното напускане на училище.

Ромските деца

09 Политически и правни рамки

Клиентът ще бъде последван от

Застъпничеството за политики, които насърчават приобщаването, борбата с дискриминацията и справянето със социално-икономическите различия е от решаващо значение за създаването на образователна среда, която подкрепя задържането и успеха на ромските деца в училище.

10 Международно сътрудничество

Предвид международния характер на ромското население, справянето с проблема с преждевременното напускане на училище изисква сътрудничество както на национално, така и на международно равнище. Споделянето на добри практики и ученето от успешни инициативи в различни държави може да допринесе за по-ефективни мерки.

Усилията за справяне с преждевременното напускане на училище сред ромските деца включват комбинация от целенасочени политики, обучение за културна чувствителност на преподавателите, участие на общността и застъпничество за приобщаващо образование. Като се обърне внимание на сложното взаимодействие на социални, икономически и образователни фактори, има потенциал за създаване на по-справедлива и подкрепяща образователна среда за ромските деца в Европа.



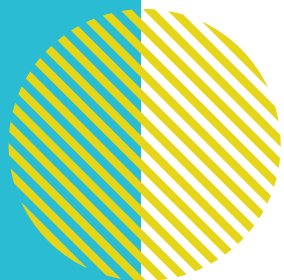
Педагогически ПОДХОДИ

Какво е педагогика

Педагогиката обхваща методите и практиките, използвани от учителя. Това включва техния подход към преподаването, обхващащ различни теории, които използват, механизми за обратна връзка и видовете оценки, които прилагат.

Когато хората обсъждат педагогиката на преподаване, те имат предвид как учителят представя учебната програма на класа. По време на планирането на уроци, преподавателите внимателно обмислят най-ефективните начини за предаване на подходяща информация, като се стремят да осигурят на учениците оптимално учебно изживяване. Това съображение включва отчитане на контекста на предмета и собствените предпочитания на учителя в методите на преподаване.

Начинът, по който се предава информацията, зависи от различни фактори като възрастта на учениците, техния произход, текущото им състояние и конкретната среда в класната стая.



Подходи към педагогиката

Педагогиката се отнася до теорията и практиката на образованието, по-специално до методите, използвани в преподаването. Съществуват различни подходи към педагогиката, които имат за цел да подпомогнат учащите по време на тяхното пътуване, така че те да постигнат максимален резултат. Използването на ефективни педагогически подходи позволява на учениците да разгърнат пълния си потенциал и осигурява здрава основа за учене.

Това също така помага на учениците да осъзнаят собствените си възможности, което **подобрява самочуствието и самооценката им**. Това от своя страна увеличава вероятността учениците да постигат успехи, тъй като те ще бъдат по-мотивирани да участват в различни дейности.

От друга страна, педагогиката също е важна за учителите, тъй като им дава представа за най-добрите практики за класната стая. Позволява им да разберат как различните ученици учат, за да могат да приспособят урока си към тези нужди. В резултат на това учителите имат възможност да подобрят качеството на своето преподаване, тъй като то ще бъде добре прието от учениците.



Подходи към педагогиката

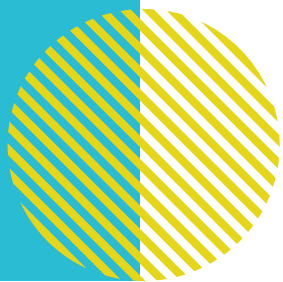


Съществуват безброй педагогически техники, които могат да помогнат за ангажирането на учениците, докато някои учители избират да прилагат дейности от различни педагогически техники, за да гарантират, че учениците учат по начин, който най-добре отговаря на техните нужди. Ето някои основни педагогически подходи, които съставляват основата за развитие на умения за мислене от по-висок порядък и за по-различно разбиране:

01

Конструктивистка педагогика

Конструктивисткият подход се основава на педагогическите изследвания на Жан Пиаже (1896–1890), швейцарски психолог, който изучава детското развитие. В работата си Пиаже пише за „схеми“, което се отнася до идеята, че децата идват в класната стая, готови да се ангажират и да учат. Конструктивната педагогика може да се опише и като прогресивен стил на преподаване, който е отговор на традиционен метод на преподаване.

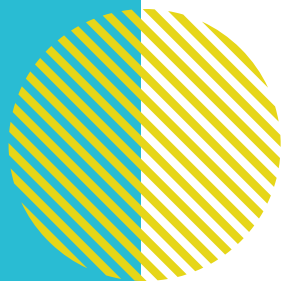


Той се фокусира върху идеята, че децата са по-скоро активни, отколкото пасивни учащи се. Идеята зад тази теория е, че децата учат чрез опит и размисъл. Конструктивистката педагогика поставя детето в центъра на обучението и може също да бъде наричана „невидима педагогика“.

Работата по проекти, играта, изследването и обучението, базирано на запитвания, биха били в основата на конструктивисткия подход. Ролята на учителя е да създава дейности, които улесняват това обучение и подобряват напредъка им. По-големите деца могат да управляват по-абстрактни идеи, докато по-малките учат чрез игра.

Преживявайки различни неща около себе си, децата в ранна възраст откриват света чрез пряко взаимодействие с него. Един урок може да включва повече обучение, водено от учениците и по-малко фокус върху учителя. Използвайки този подход, практикуващите в детската градина и учителите могат също така да насърчат децата да прекарват повече време на открито и да се занимават с природата.





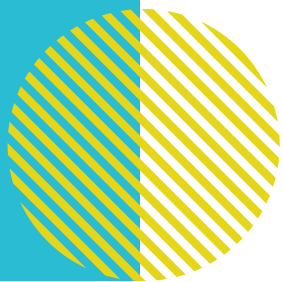
Учителите могат също да възприемат метод на Монтесори, който се основава на самонасочена игра. В Монтесори класната стая децата ръководят собственото си обучение, а учителите са там, за да ги насочват.

02

Бихейвиоризъм

С този подход учителят е в центъра на всички учебни практики. Той се фокусира върху използването на директни инструкции и уроци, базирани на лекции, за съобщаване на различни теми на учениците. Теорията за бихейвиоризма в класната стая произтича от педагогическите изследвания на Торндайк (1911), Павлов (1927) и Скинър (1957).

Бихейвиористката педагогика вярва, че учителят трябва да бъде единственият авторитет и да ръководи урока. Това напълно противоречи на идеите на Пиаже и в известен смисъл на Виготски, които вярват, че децата трябва да ръководят част или цялото си обучение.



Бихевиоризмът вярва, че знанието трябва да се предоставя в учебна програма, където всеки предмет се преподава дискретно. Това контрастира с тематичното обучение, което предоставя междупредметни възможности, за да позволи на учениците да изследват предметите по-задълбочено. След това те могат да направят по-добри връзки между различни области на обучение.

В един урок, в който се използва бихейвиористичен педагогически подход, практиките включват изнасяне на лекции, моделиране и демонстриране, както и хорovo повтаряне. Всяка дейност е "видима" и структурирана и се ръководи от учителя.

Възможно е обаче по време на урока да има моменти, в които да настъпи лека промяна и ученикът да стане център на дейността. Тогава децата имат възможност да демонстрират собственото си учене пред останалите членове на класа.

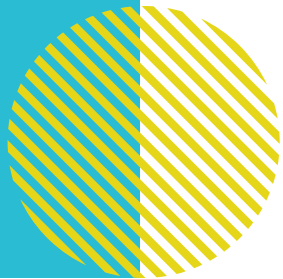
03 Либерационизъм

Разработено от бразилския педагог Пауло Фрейре, либерационизмът е важен педагогически подход. През целия си живот Фрейре е бил директор на Министерството на образованието и е разработил подход на преподаване, който му позволява да научи неграмотни възрастни да четат само за 2 месеца. За да постигне това, Фрейре се фокусира върху премахването на две ключови пречки пред ученето: бедността и глада.

След свалянето на правителството Фрейре е хвърлен в затвора. След като е освободен, той започва да пише книга, озаглавена "Педагогика на потиснатите", в която се спира на дехуманизацията на учениците в училищата. Фрейре е искал да осигури на децата по-голяма възможност за изява и е бил привърженик на справедливостта и сътрудничеството. Вярвал е, че образованието е процес на откривателство и за да бъде то успешно, учащите и преподавателите трябва да си сътрудничат, за да изпробват различни концепции.



Либералистският подход е такъв, при който гласът на ученика е поставен в центъра, а класната стая е с демократична култура. Преподавателят се поставя в ролята на обучаем, а класът работи в сътрудничество, за да открива нови предмети.



В класната стая учителят може да използва примери от литературата, които съдържат нестандартни структури, като например графити. На учениците се дава по-голям авторитет и те могат да поемат ролята на учителя.

Отговорност на учителя е да предостави на учениците възможности да покажат и подчертаят наученото от тях. Тук може да се прояви творчество, тъй като дейностите могат да бъдат под формата на представление, реч или танц.

Този подход се нарича още "критическа педагогика".

04

Обучение, основано на проучвания

Ученето, основано на проучвания (IBL), е образователен подход, който поставя акцент върху активното участие на учениците в учебния процес чрез задаване на въпроси, проучване и изследване.

Той измества фокуса от модел, ориентиран към учителя, към модел, ориентиран към ученика, като насърчава учениците да изграждат свое собствено разбиране, като задават въпроси, търсят отговори и правят връзки между понятията. Използва се в различни дисциплини и класове и е в съответствие с философиите за конструктивизъм и ориентираност към ученика. Целта му е да възпитава ученици, които учат през целия живот, които са любознателни, способни на критично мислене и подготвени да прилагат знанията си по целесъобразен начин.



05

Сократов метод

Сократовият метод е педагогически подход, наречен така в чест на древногръцкия философ Сократ, който използвал този метод, за да стимулира критичното мислене и да провокира по-дълбоки прозрения у своите ученици. Сократовият метод включва форма на съвместен аргументиран диалог между хората, като се набляга на задаването и отговарянето на въпроси, за да се стимулира интелектуалното изследване.

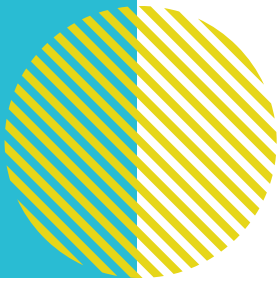
Методът на Сократ е оказал влияние в различни образователни среди, особено във философските и юридическите факултети. Той продължава да бъде ценен инструмент за насърчаване на критичното мислене, активното участие и развитието на интелектуални умения.



06

Проблемно-ориентирано обучение

Обучението, базирано на проблеми (PBL) е образователен подход, който се фокусира върху използването на проблеми от реалния свят за стимулиране на учебния процес. В PBL учениците си сътрудничат за разбиране и решаване на сложни проблеми, като прилагат знания и умения от различни дисциплини.



Обучението, базирано на проблеми (PBL) е образователен подход, който се фокусира върху използването на проблеми от реалния свят за стимулиране на учебния процес. В PBL учениците си сътрудничат за разбиране и решаване на сложни проблеми, като прилагат знания и умения от различни дисциплини.

Този подход е предназначен да насърчава критичното мислене, уменията за решаване на проблеми и способността за прилагане на теоретични концепции към практически ситуации.

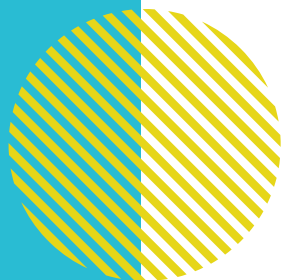
Този подход е въведен в различни образователни среди, включително в медицински училища, бизнес училища и бакалавърски програми. Той осигурява динамична и ангажираща учебна среда, която подготвя учениците за сложността на реалния свят, където уменията за решаване на проблеми и сътрудничеството са от съществено значение.

07

Педагогика на сътрудничеството

Педагогиката на сътрудничеството се отнася до подход на преподаване, който набляга на сътрудничеството, взаимодействието и споделения учебен опит между учениците. При педагогиката на сътрудничеството фокусът е върху създаването на чувство за общност в класната стая, като се насърчава учениците да работят заедно, да споделят идеи и да изграждат колективно знания.

Този подход може да се прилага на различни образователни нива и в различни дисциплини. Основните характеристики на този подход включват групова работа, активно участие на учениците, споделена отговорност между всички членове на обучаващата се общност, учене от връстници и социално взаимодействие.



Педагогиката на сътрудничеството е в съответствие с конструктивистките и социалноконструктивистките образователни теории, които подчертават, че ученето е социален и интерактивен процес. Тя подготвя учениците за среда, ориентирана към сътрудничество и работа в екип, които са често срещани в много професионални среди.

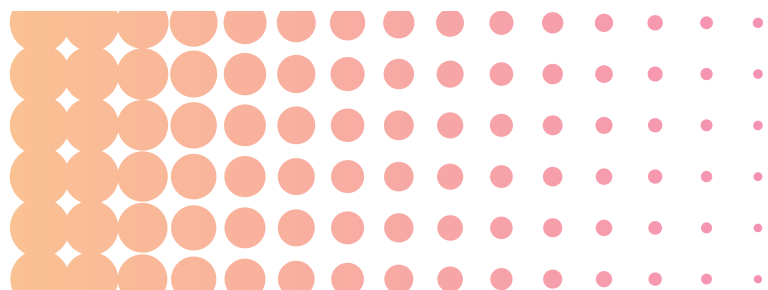
08

Интегративна педагогика

Интегративната педагогика е подход към обучението, който се стреми да интегрира или свърже различни области на знания и умения в рамките на учебния процес. Този подход набляга на взаимовръзката между различните предмети или дисциплини, като цели да осигури по-цялостно разбиране на дадена тема.

Интегративната педагогика не се ограничава до традиционните рамки на предметите и насърчава учениците да правят смислени връзки между различни области на знанието.

Тя се прилага в различни образователни среди и може да приеме различни форми в зависимост от учебната програма, предмета и образователното ниво. Този подход има за цел да подготви учениците за света, в който сложните проблеми често изискват мултидисциплинарен и интегриран подход.



Рефлексивната педагогика е подход към обучението, който подчертава значението на отразяването в процеса на учене. Тя включва преподаватели, които насърчават учениците да участват в рефлексивни практики, които могат да включват критично мислене за собствения им учебен опит, обмисляне на стратегиите, които използват, и оценяване на собственото им разбиране. Рефлексивната педагогика се основава на убеждението, че метапознанието, или мисленето за собственото мислене, подобрява ученето и спомага за по-дълбокото разбиране.

Трите ключови характеристики на този подход включват:



Метакогниция, която се отнася до способността на учениците да мислят за своите мисловни процеси, да осъзнават как учат, стратегиите, които са използвали, и факторите, които са повлияли на тяхното обучение



Себеосъзнаване, чрез насърчаване на учениците да отразяват своите силни, слаби страни и области на подобрение.



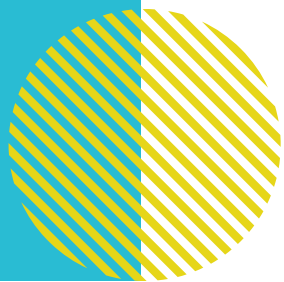
Критична рефлексия, която включва анализ и оценка на собствения опит, убеждения и предположения.

Рефлексивната педагогика се прилага в различни образователни среди, включително К-12 класни стаи, във висше образование и в програми за професионално развитие. Насърчава учениците да станат активни и самоосъзнати обучаеми, като насърчава по-задълбочено разбиране на материала и развитието на основни метакогнитивни умения.

10 Културно съобразено преподаване

Културно съобразеното преподаване е подход към обучението, който признава и оценява културния произход, идентичност и опит на учениците. Целта на културно съобразеното преподаване е да се създаде приобщаваща и справедлива учебна среда, в която всички ученици се чувстват уважавани, представени и ангажирани. Този подход признава разнообразието на учениците по отношение на раса, етническа принадлежност, език, социално-икономически статус, пол и други културни фактори.





01 Културна осведоменост:

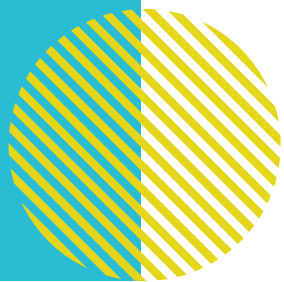
Преподаването, съобразено с културните особености, започва с това, че преподавателите разбират в дълбочина собствената си културна идентичност и предразсъдъци. Това себеосъзнаване е от решаващо значение за разпознаването и преодоляването на потенциалните предразсъдъци в преподавателските практики.

02 Подход, ориентиран към ученика:

Учениците са поставени в центъра на учебния процес. Преподавателите се стремят да разберат културния произход, опит и силни страни на всеки ученик и приспособяват преподаването си към разнообразните нужди на обучаемите в класната стая.

03 Приобщаваща учебна програма:

Учебната програма е разработена така, че да бъде приобщаваща и да отразява различни културни перспективи. Учителите, които се съобразяват с културните особености, включват разнообразни материали, ресурси и примери, които представят различни културни среди, история и принос.



04 Мултикултурна педагогика:

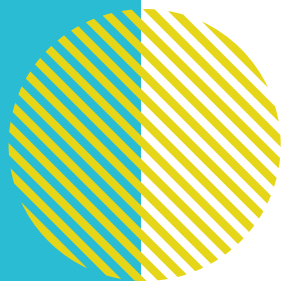
Обучението, съобразено с културните особености, използва стратегии за обучение, които отбелязват и интегрират различните култури. Това може да включва използване на разнообразна литература, включване на примери, свързани с културата, в уроците и подчертаване на приноса на исторически маргинализирани групи.

05 Език и комуникация:

Признава се значението на езика и стиловете на общуване в различните култури. Преподавателите се стремят да създадат среда в класната стая, където учениците се чувстват комфортно да изразяват себе си по начини, които съответстват на техния културен произход.

06 Релационно обучение:

Изграждането на положителни и подкрепящи взаимоотношения с учениците е ключов аспект на културно съобразеното преподаване. Това включва разбиране на индивидуалните нужди на учениците, насърчаване на чувство за принадлежност и създаване на общност в класната стая, която цени и уважава разнообразието.



07 **Справедлива оценка**

Практиките за оценяване са разработени така, че да бъдат справедливи и съобразени с културните особености. Културно съпричастните учители признават, че стандартизираните оценки може да не измерват точно способностите на учениците от различни среди, и се стремят да използват разнообразни методи за оценяване, които са съобразени с културно различните стилове на учене.

08 **Ангажираност на общността и семейството:**

Този подход излиза извън рамките на класната стая и включва семействата и по-широката общност. Културно чувствителните учители признават важноста на разбирането и сътрудничеството със семействата, за да подкрепят ученето и благосъстоянието на учениците.

09 **Критично съзнание:**

Културно отговорното преподаване насърчава учениците да развиват критично съзнание – осъзнаване на социални проблеми, неравенства и несправедливости. Това осъзнаване дава възможност на учениците да станат застъпници за социална справедливост и промяна.

10 Непрекъснато учене и отразяване:

Преподавателите, които се занимават с преподаване, съобразено с културните особености, са ангажирани с непрекъснато професионално развитие и размисъл. Те непрекъснато се стремят да повишават културната си компетентност, да адаптират преподавателските си практики и да отговарят на променящите се нужди на разнообразните ученици.

Културно съобразеното преподаване не е универсален подход, а по-скоро динамичен и развиващ се процес, който изисква постоянно обмисляне, отзивчивост и ангажимент за създаване на приобщаваща учебна среда, която зачита уникалната идентичност и произход на всички ученици.





Основа на Рамката на КОМПЕТЕНТНОСТИТЕ

Разработването на матрица на компетенциите за учители, медиатори и възпитатели, които работят с ромски деца, може да послужи за няколко важни цели. В контекста на проекта PAL LAB обаче основната причина се крие в развитието на уменията и компетенциите на учителите с цел борба и премахване на преждевременното напускане на училище от страна на ромските ученици, като по този начин се повишава техният напредък и бъдещата им професионална адаптация.

Ромската култура често се различава от масовата и учителите, медиаторите и наставниците трябва да разбират и уважават тези различия. Матрицата на компетенциите може да очертае необходимите културни компетенции, необходими за ефективна работа с ромски деца, като например разбиране на традиционните ценности, стиловете на общуване и семейните структури.

Освен това ромските деца могат да се сблъскат с дискриминация и маргинализация в образователната среда. Матрицата на компетенциите може да осигури на педагозите умения за създаване на приобщаваща среда, в която ромските деца се чувстват ценени и подкрепяни.

Обикновено ромските деца имат уникални потребности и предпочитания за учене и на преподавателите трябва да се предоставят стратегии за адаптиране на методите на преподаване, за да отговорят по-добре на нуждите на ромските ученици. Това може да включва използването на материали, съобразени с културните особености, и на интерактивни и експериментални подходи за обучение. Освен това установяването на доверие и взаимоотношения с ромските деца и техните семейства е от съществено значение за постигането на ефективни образователни резултати. Ето защо педагозите се нуждаят от конкретни насоки за изграждане на положителни взаимоотношения, насърчаване на открита комуникация и демонстриране на уважение към културния произход на ромските ученици и техните семейства.

Ромските общности често са изправени пред социално-икономически предизвикателства, които могат да повлияят на образователните постижения. Матрицата на компетенциите може да помогне на педагозите да разберат социално-икономическите фактори, които влияят на ромските деца, и да предоставят услуги за подкрепа или препращане към тези нужди, като например достъп до социални услуги, финансова помощ или общностни ресурси. Като направи още една стъпка напред, тази матрица може да предостави насоки за взаимодействие с членовете на общността, търсене на информация и обратна връзка, насочена към сътрудничество с ромските общности, и включване на родителите и настойниците в образователния процес.

Възможно е педагозите да имат предразсъдъци или стереотипи за ромските деца и техните семейства, което би могло да окаже отрицателно въздействие върху взаимодействието и резултатите. Матрицата за компетентност съдържа обучение за разпознаване и преодоляване на предразсъдъците, насърчаване на емпатията и културното смирение, както и насърчаване на подход, основан на силните страни, при работа с ромски ученици.

Като цяло разработването на компетентностна матрица за учители, медиатори и възпитатели, работещи с ромски деца, е от съществено значение за насърчаване на културната компетентност, приобщаването и ефективните образователни резултати в различни образователни среди.

Основа за събиране на данни - Методология

Компетентностната матрица е резултат от всички дейности, разработени по Работен пакет 2 на проекта и включва следните действия:

Дейност 2.1: Преглед на състоянието на системите за училищно образование в страните партньори

Всички партньори разработиха преглед на състоянието на системите за училищно образование в своите страни, в който анализираха структурата на образователната система и съществуващите учебни програми. Всеки от партньорите направи преглед на 5 казуса и 8 доклада с образователни техники и практики за работа и обучение на ромски деца или деца от социално изключени групи.



Румънският доклад

Румънският доклад прави преглед на образователната система в Румъния, като подчертава нейната обща основна учебна програма и предизвикателствата, пред които е изправена, особено по отношение на преждевременното напускане на училище (ПНУ). Факторите, които допринасят за високия процент на преждевременно напускане на училище в Румъния, включват структурни проблеми в образованието, неравенство между селските и градските райони и фрагментирани политически подходи.

Основните идентифицирани предизвикателства включват справяне с процента на преждевременно напускане на училище, осигуряване на равен достъп до качествено образование и ефективно прилагане на стратегиите за намаляване на преждевременното напускане на училище.

Стратегията за намаляване на преждевременното напускане на училище в Румъния, приета през 2015 г., е насочена към уязвими групи като малцинствата, децата от селските райони и тези със специални нужди. Стратегията се фокусира върху четири опорни точки: достъп до образование, завършване на задължителното училищно образование, реинтеграция на преждевременно напусналите училище и институционална подкрепа. Текстът завършва с позоваване на доклад на Европейската комисия и изразяване на надежда, че усилията, включително техният проект, ще подобрят резултатите за ромските деца и тези, които са изправени пред преждевременно напускане на училище в Румъния.

Турският доклад

Проучването на ранното напускане на училище в Турция показва, че е възможно да се предотвратят нежеланите резултати, като общите фактори, които допринасят за това, са социално-икономическият статус, образователното равнище на родителите, влиянието на връстниците, злоупотребата с наркотици, здравословните проблеми, отсъствията и академичните неуспехи. Тези многостранни предизвикателства подчертават необходимостта от всеобхватни интервенции.

Предложените в различните проучвания решения включват мерки за ранно откриване на ученици в риск, установяване на постоянни политики за създаване на подкрепяща образователна среда, инициативи за обучение между връстници за насърчаване на положително поведение и нагласи, участие в социални дейности за укрепване на чувството за принадлежност и общност и персонализирана подкрепа за посрещане на индивидуалните нужди.

Важно е да се подчертае, че при това разнообразие от подходи, основната цел остава непроменена: да се намали преждевременното напускане на училище и свързаните с него предизвикателства.

Въпреки че много интервенции са обещаващи, постоянният характер на проблема подчертава значението на непрекъснатото разпространение и прилагане на научно обосновани практики. Необходими са постоянни усилия за преодоляване на сложното взаимодействие на факторите, допринасящи за преждевременното напускане на училище, и за гарантиране на дългосрочния успех на стратегиите за превенция.

Гръцкият доклад

Според гръцкия доклад преждевременното напускане на училище има отрицателно въздействие върху икономическото развитие, възможностите за заетост, производителността, конкурентоспособността и социалното приобщаване. Намаляването на работната сила в Европа подчертава необходимостта от максимално използване на човешките ресурси, но преждеременно напусналите училище са изложени на риск от липса на необходимите умения и квалификация, което води до по-високи нива на безработица, социално изключване и бедност.

Използването на изкуството в различни форми, като музика, танц, театър и литература, се изтъква като инструмент за насърчаване на социалното приобщаване сред ромските ученици и за подобряване на тяхното когнитивно развитие, особено при изучаването на гръцкия език.

Включването на експериментални методи и примери от ромската култура и традиции се счита за изключително важно за изграждането на доверие и предотвратяването на ранното напускане на училище.

В текста също така се подчертава сложността на преждевременното напускане на училище като многостранен феномен, изискващ цялостна намеса, като се подчертава, че то се влияе по-скоро от историческите, социалните и икономическите условия, отколкото от индивидуалния произход. Освен това в него се предлага училищата да приемат културното и езиковото многообразие на учениците, за да предотвратят изключването, но се признават и предизвикателствата пред интеграцията поради предполагаемата липса на сътрудничество от страна на родителите и ограниченията в образователната система.

Белгийският доклад

Белгийското изследване показва, че образователната система в Белгия активно се занимава с предизвикателствата, свързани с приобщаването и равенството, особено за имигрантите и групите в неравностойно положение, чрез иновативни инициативи като проекта Bridge Person. Този проект се фокусира върху насърчаването на доверието и сътрудничеството между образователните институции и семействата, като действа автономно и набляга на културната компетентност с цел създаване на по-справедлив образователен контекст ..

Освен това платформата "Училищно консултиране на роми и образование" еволюира, за да се справи със системни проблеми, като участниците оказват влияние върху обсъжданията на политики и предоставят ценни идеи, основани на реален опит.

Съвместното преподаване в Университетския колеж в Льовен-Лимбург е постигнало ефективност в подобряването на образователния опит на начинаещите учители и техните ученици, насърчавайки по-справедлива динамика и предлагайки потенциални ползи за по-широко прилагане в обучението на учители. И накрая, подходите за работа в екип във фламандските училища успешно насърчават сътрудничеството между учениците, като се съобразяват с многообразието и засилват индивидуалната отговорност в рамките на колективното обучение. Тези инициативи заедно демонстрират ангажимента на Белгия за приобщаване и равенство в образованието.

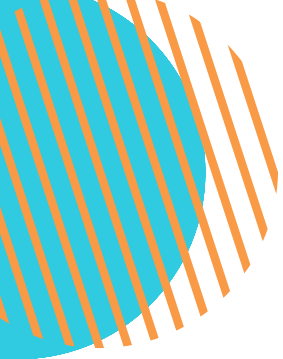
Българският доклад

България е въвела множество официални разпоредби, насочени към насърчаване на приобщаващото образование, достъпа до образование, правата на децата и предотвратяване на агресията и дискриминацията, особено по отношение на ромските деца и общности.

Изследванията, проведени върху образователните политики и стратегии на България, разкриват текущи предизвикателства, но също така и значителен напредък, особено в селските райони.

Създателите на политики, директорите на училища и учителите все повече признават отрицателното въздействие на дисциплинарните практики, като отстраняване от училище и изключване, които засягат несъразмерно децата от етническите малцинства и допринасят за по-високия процент на отпадане от училище.



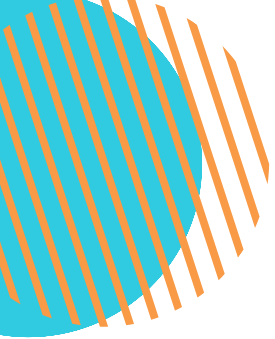


Усилията за предотвратяване на преждевременното напускане на училище и за подобряване на резултатите на учениците са довели до увеличаване на броя на записаните и задържани в образователната система ромски деца през последното десетилетие.

Въпреки това остава необходимостта от повишаване на межкултурните компетенции на учителите и разработване на иновативни инструменти в подкрепа на техните усилия за създаване на приобщаваща среда и ангажиране на ромската общност в образователния процес.

Същевременно продължава да съществува необходимост от повишаване на межкултурните компетентности на учителите и от разработване на иновативни инструменти, които да подпомагат усилията им за създаване на приобщаваща среда и ангажиране на ромската общност в образователния процес.

Поставянето на акцент върху продължаващото обучение на учителите и насърчаването на по-голямо разбиране и признаване на културата и различията на ромите са съществени стъпки към подобряване на образователните резултати и насърчаване на по-голямо обществено приобщаване на ромските деца в България.



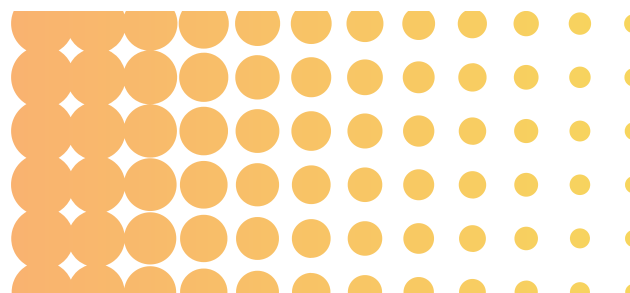
Дейност 2.2: Интервюта с учители и медиатори

Всички партньори организираха интервюта с учители и медиатори, на които бяха обсъдени компетенциите и нуждите на учителите и медиаторите при работа с ромски деца. Всеки партньор организира 10 интервюта на местно ниво.

Румъния

За да отговорят на многостранните нужди на учениците, образователните институции трябва да се обърнат към персонализирани планове за намеса, съобразени с обстоятелствата на отделните ученици. Този подход включва прилагане на въпросници за интересите и разглеждане на казуси, за да се разберат по-добре уникалните нужди и предпочитания на всеки ученик.

Освен това трябва да се прилагат програми за консултиране и лично развитие, за да се подпомогнат учениците да се справят с предизвикателствата и да насърчават здравословно поведение, включително всеобхватно сексуално образование, за да се насърчи вземането на информирани решения и да се предотврати рисковото поведение.



Признавайки стойността на ангажиращите методи на преподаване, преподавателите трябва да възприемат неформални, експериментални и игрови подходи в класната стая. Тези методи не само ще се окажат успешни, но и ще предизвикат интереса на всички ученици, като подобряват техния учебен опит. Освен това неформалните дейности, насочени към повишаване на самочувствието, трябва да бъдат включени в учебната програма, за да се даде възможност на учениците и да се насърчи положителното им себевъзприемане.

При използването на технологиите за образователни цели следва да се възприеме интерактивен подход към преподаването, като се използват онлайн платформи за улесняване на обучението извън традиционната класна стая.

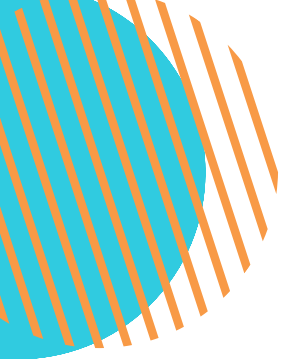
Достъпът до учебни материали, образователни платформи и интернет трябва да бъде приоритизиран, за да се гарантира, че учениците разполагат с необходимите ресурси, за да се развиват в днешната дигитална епоха. Чрез тези инициативи образователните институции се стремят да създадат приобщаваща учебна среда, която да отговаря на разнообразните нужди и интереси на всички ученици, насърчавайки цялостното развитие и академичния успех.

Турция

Предложената методология и материали за обучение обхващат цялостен подход за справяне с кибертормоза и тормоза между връстници в училищата, като същевременно повишават цифровите компетентности на учениците. Това включва използването на учебни материали с цифрово съдържание, включително разширена реалност, за да се информират учениците за опасностите от кибертормоза и да им се предоставят умения за безопасно навигиране в цифровите платформи.

Освен това ефективните канали за комуникация в училищата, като например комуникацията в училище и между училището и семейството, са от жизненоважно значение за създаването на подкрепяща среда и за осигуряването на участието на всички заинтересовани страни в решаването на проблемите, свързани с тормоза.

За да се подпомогнат учениците в развиването на самоувереност и устойчивост, се прилагат програми за обучение по самоувереност, както и методи за ранно откриване и системи за ранно сигнализиране в рамките на електронното училище, за да се идентифицират случаите на тормоз и да се реагира своевременно.



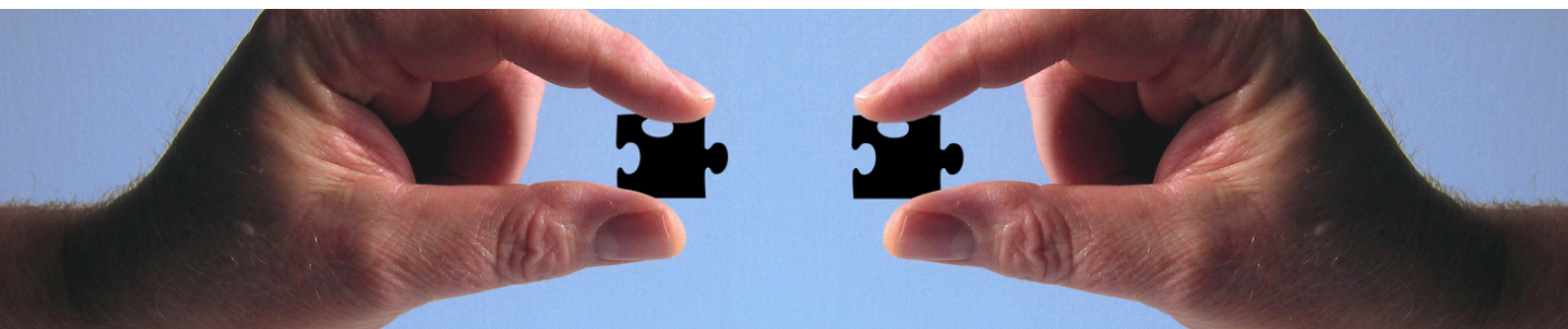
Освен това инициативи като inside-out обучение и обучение на връстници дават възможност на учениците да станат застъпници на положителното поведение и да подкрепят връстниците си в случай на нужда. Ефективното използване на решения, базирани на игровизация, и на социалните мрежи може допълнително да ангажира учениците и да насърчи положителните взаимодействия онлайн.

Сътрудничеството между министерствата, местните власти, неправителствените организации, заинтересованите страни и семействата е от съществено значение за прилагането на всеобхватни стратегии за борба с тормоза, които включват и семейно образование за предотвратяване на фактори като ранните бракове и детския труд. Програмите за обучение на работното място в областта на ранното напускане на училище (РНУ) и неговите подтеми, заедно с интегрирането на системи, базирани на изкуствен интелект, и спазването на законовите изисквания, гарантират, че училищата разполагат с необходимите инструменти и ресурси за ефективно справяне с тормоза.

Освен това използването на базирани на ICT, онлайн услуги и услуги за интервенция и информация, поддържани от кол център, допълнително подобрява достъпността и подкрепата за учениците, изправени пред ситуации на тормоз. Чрез тези съвместни усилия училищата могат да създадат по-безопасна и по-приобщаваща учебна среда за всички ученици.

Гърция

Предложената методология и материали за обучение имат за цел да подобрят комуникацията в училищата и да укрепят взаимоотношенията между администрацията, педагогическия персонал, помощния персонал и учениците. Това включва модернизиране на вътрешните канали за комуникация и подобряване на комуникацията между училището и семейството чрез участието на образователни медиатори. Освен това ще бъдат предложени програми за обучение, които да развият самочувствието на учениците, като им дадат възможност да се справят ефективно с академичните и социалните предизвикателства.



Ще бъдат създадени платформи за работа в мрежа, чрез които медиатори и преподаватели ще обменят знания и най-добри практики, а подходите, базирани на игри, ще бъдат използвани, за да направят обучението по-ангажиращо и интерактивно. В учебната програма ще бъдат включени програми за развиване на самоувереност, за да придобият учениците уменията и нагласите, необходими за успех.

Освен това годишните сесии за обучение на учители ще се фокусират върху теми, свързани с ромската общност, което ще насърчи културното разбиране и чувствителност сред преподавателите.

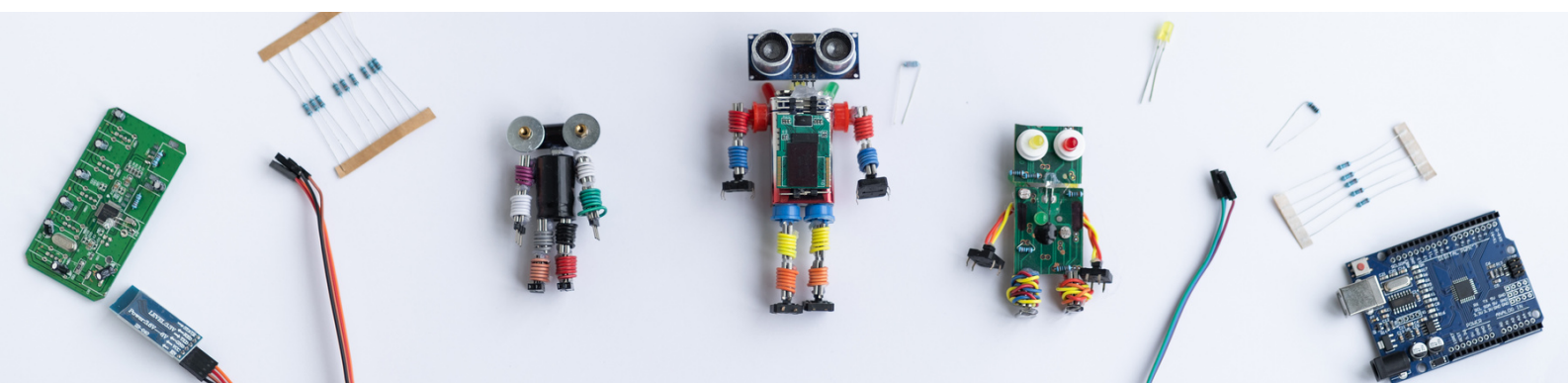
Методите за оказване на подкрепа и мотивиране на учениците да участват в учебния процес ще бъдат интегрирани в преподавателските практики, като се гарантира, че всички ученици се чувстват ценени и подкрепяни в академичния си път. Освен това ще бъдат насърчавани програми за семейно образование, за да се предотвратят фактори като преждевременни бракове и ранно родителство, като се насърчава подкрепяща среда както в училищата, така и в домовете на учениците. Чрез тези инициативи училищата могат да създадат приобщаваща и подкрепяща учебна среда, която дава възможност на учениците да се развиват успешно в академичен и личен план.

Белгия

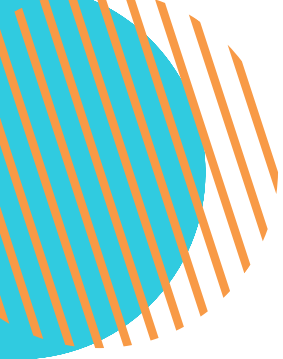
Предложената методология и учебни материали имат за цел да създадат подкрепяща и приобщаваща учебна среда за ромските ученици, като насърчават техния академичен успех и личностно развитие. Една от ключовите стратегии е насърчаването на ролеви модели в рамките на училищната общност, включително ромски учители и успешни професионалисти, които да вдъхновяват и мотивират учениците.

Канейки хората, които са модели за подражание да се срещнат с учениците, те могат да споделят своя опит с учениците и да дадат ценна информация за постигането на успех.

В допълнение към академичното обучение се набляга на преподаването на морални ценности, за да се изгради у учениците силно чувство за правилно и неправилно, което да направлява решенията им и да повишава увереността им. Развитието на близки отношения между учениците, учителите и семействата е от решаващо значение за поставянето на цели, наблюдението на напредъка и предоставянето на насоки и подкрепа. На разположение на родителите и семействата ще бъдат консултантски услуги за справяне с всички предизвикателства, пред които могат да се изправят.

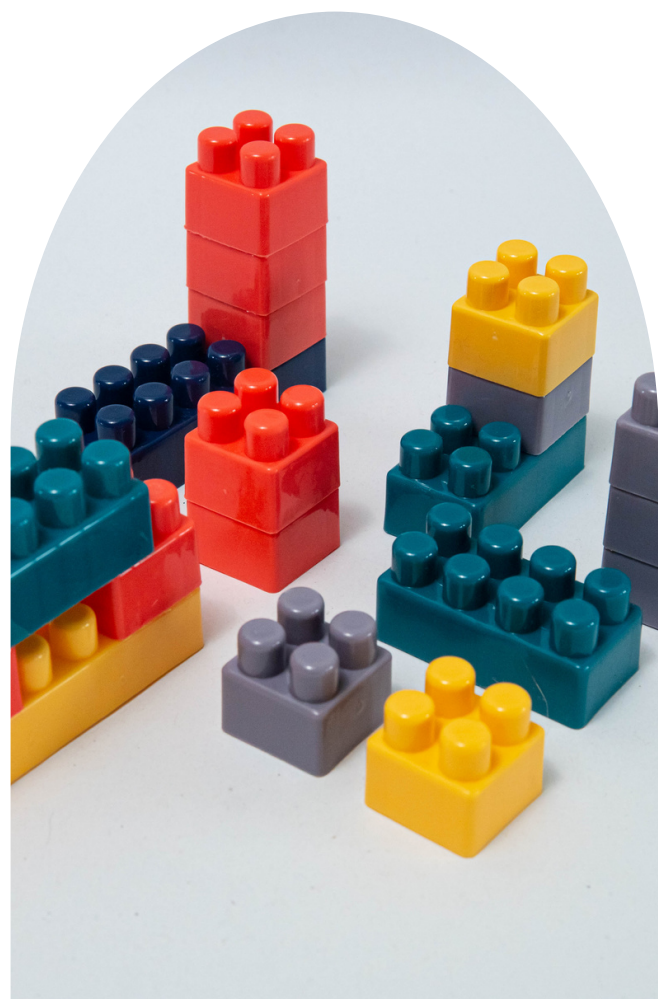


Ще бъде приложен персонализиран подход към образованието, с адаптирани извънкласни дейности, предназначени да привлекат интересите на учениците и да развият техните компетентности. Учебните материали ще бъдат обновени, за да бъдат по-приобщаващи и ангажиращи, а образователният подход STEAM ще бъде въведен, за да се стимулира любопитството, участието и творчеството, особено чрез образованието по изкуства.



Игровизацията ще бъде интегрирана в учебната програма, за да направи ученето по-интерактивно и приятно за учениците. Освен това увереността на учениците от ромски произход ще бъде подкрепена чрез предоставяне на основни ресурси като канцеларски материали и по-съвременни средства като лаптопи. На учениците, които се нуждаят от допълнителна подкрепа, ще бъде предложено затвърждаващо преподаване, като ще бъдат организирани сесии след часовете и програми за ориентиране, които да им помогнат да се справят с учебната програма.

И на последно място, активното участие и координацията между министерствата, местните власти, НПО, училищата и асоциациите на родителите и учителите (АПУ) ще осигурят сътрудничество в подкрепа на образователния път на ромските ученици. Чрез тези колективни действия училищата могат да създадат благоприятна среда, в която ромските ученици да се развиват в академичен, социален и емоционален план.



България

Предложената методология и материали за обучение имат за цел да подобрят комуникацията и сътрудничеството в училищата, като същевременно се обърне внимание на разнообразните нужди на учениците и семействата. На първо място, подобренията в комуникацията в училището между администрацията, учителите, персонала и учениците ще бъдат приоритетни, за да се създаде сплотена учебна среда.

В допълнение ще бъдат положени усилия за укрепване на комуникацията между училището и семейството чрез увеличаване на участието на образователните медиатори, което ще насърчи по-голямата ангажираност и подкрепа от страна на родителите и лицата, полагащи грижи за децата.



Ефективното участие на услугата по професионалното ориентиране, училищното ръководство и семействата ще бъде от съществено значение за постигане на положителни резултати за учениците. Ще бъде възприет индивидуален подход към интересите и потребностите на учениците, за да се осигури индивидуална подкрепа и насърчаване, вместо да се разчита на общи подходи.

Програмите за обучение по самоувереност ще бъдат включени в учебната програма, за да се даде възможност на учениците и да се изгради тяхната способност за устойчиво развитие.

Ще бъдат определени методи за ранно откриване на проблеми, за да се идентифицират и решават своевременно, а стратегиите за подкрепа и мотивиране на интереса на учениците към ученето ще бъдат прилагани, за да се насърчи положителният и ангажиращ образователен опит. Освен това споделянето на добри практики и подходи за учене, базирани на игровизация, ще обогати методите на преподаване и учене, като направи образованието по-интерактивно и приятно за учениците.

Ефективното използване на аудио-визуални смарт устройства ще подобри опита в преподаването и ученето, а инициативите за обучение на връстници ще дадат възможност на учениците да се подкрепят взаимно. Ще бъдат насърчавани програми за семейно образование, за да се предотвратят фактори като ранни бракове и ранни раждания, като се насърчават здравословната семейна динамика и академичният успех.

За да се осигурят съгласувани усилия, ще се насърчава единството на действията на българските министерства, местните власти, неправителствените организации, заинтересованите страни и семействата, като се улесняват съвместните инициативи в подкрепа на образователния път на учениците.



В заключение, спазването на съответните правни изисквания ще гарантира, че интервенциите се прилагат етично и ефективно, като се гарантират правата и благосъстоянието на всички ученици. Чрез тези съвместни усилия училищата могат да създадат грижовна и приобщаваща среда, която подкрепя академичното и личностното развитие на всички ученици.

Дейност 2.3: Създаване на обобщаващ доклад

Обобщаващият доклад обобщава информацията, събрана по време на предишните две дейности.

Докладът очертава различни подходи и стратегии, прилагани в различни страни, а именно Румъния, Турция, Гърция, Белгия и България, за справяне с предизвикателствата, свързани с образованието, особено по отношение на ромските деца. Всяка страна представя различен набор от методологии, учебни материали и инструменти за подобряване на образователните резултати и намаляване на преждевременното напускане на училище (ПНУ) сред ромските деца.



Румъния

В Румъния се набляга на персонализирани планове за интервенция, въпросници за определяне на интересите и неформални методи на преподаване, за да се повиши ангажираността на учениците. Въпреки това продължават да съществуват предизвикателства като липсата на основни материали и модерни съоръжения

Турция

Турция се фокусира върху цифровите умения, превенцията на кибертормоза и ефективната комуникация между училищата и семействата. Стратегиите включват използване на цифрово съдържание и системи за ранно предупреждение за справяне с рисковете и насърчаване на увереността на учениците.

Гърция

Гърция приоритизира вътрешната и училищно-семејната комуникация, обучението за развиване на самочувствие и употребата на подходи за учене, базирани на игри. Освен това се полагат усилия за включване на медиатори и преподаватели, предлагане на годишно обучение на учители и насърчаване на семејните образователни програми.

Белгия

В Белгия се набляга на включването на ромски учители, преподаването на морални ценности и персонализирането на подходи към нуждите на учениците. Стратегиите включват надграждане на учебни материали, въвеждане на STEAM образование и предоставяне на програми за засилване на обучението и ориентация.

България

В България фокусът е върху подобряването на комуникацията, ранното откриване на проблеми и обучението на връстници. Полагат се усилия за подкрепа на студентските интереси, предотвратяване на ранните бракове и детския труд и осигуряване на координация на действията между различните заинтересовани страни.

Като цяло всички тези инициативи имат за цел да създадат приобщаваща учебна среда, да подобрят компетентностите на учителите и да насърчат академичния успех и благосъстоянието на ромските деца в различни контексти.

Дейност 2.4: Начални срещи

В рамките на тази дейност всеки партньор организира по една въвеждаща среща във всяка партньорска страна, за да пилотира изводите от обобщаващия доклад и да събере информация за уменията и компетенциите, които учителите, медиаторите и обучаващите трябва да притежават, за да се борят срещу преждевременното напускане на училище на ромски ученици.

Резултатите от началните срещи са представени по-долу:

Според въстъпителната среща, организирана в Румъния, уменията и компетенциите, изисквани от учителите, работещи с ромски деца, включват:

01

Приобщаващо сътрудничество

Осигуряване на участието на съответните заинтересовани страни като министерства, местни власти, неправителствени организации и семейства в решаването на образователни проблеми.

Специализирано обучение

Интегриране на образователна и рехабилитационна подкрепа за преждевременно напускане на училище (ESL) в програми за обучение на учители, включително университетско образование.

02



03

Иновативни методи на преподаване

Увеличаване на използването на геймификация, социални мрежи и аудио-визуални базирани смарт устройства за подобряване на ангажираността на учениците и резултатите от обучението.

Опростяване на учебната програма

Рационализиране на съдържанието и продължителността на курса, за да го направи по-достъпен и управляем за студентите.

04

05

Холистично образование

Интегриране на социални и културни дейности в преподаването, за да се осигури цялостно образователно изживяване.

Ранна интервенция

Въвеждане на програми за ориентиране и предоставяне на подкрепа за студенти, които може да изпитват затруднения в обучението.

06

07

Индивидуален подход

Насочване на учениците към професии и уроци, които са в съответствие с техните интереси и способности.

Семейна ангажираност

Улесняване на сътрудничеството между училища, семейства и учители, включително провеждане на домашни посещения и реорганизиране на системите за домашна работа в подкрепа на участието на родителите.

08

09

Подкрепа за учениците

Идентифициране и предоставяне на подкрепа за ученици в риск от преждевременно напускане на училище, включително програми за наставничество от връстници.

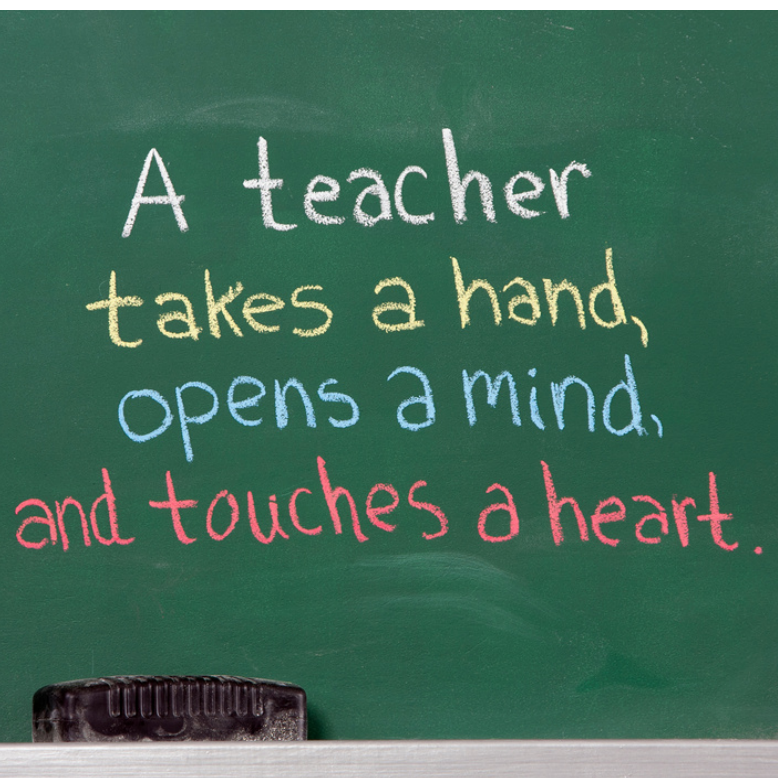
Личностно развитие

Насърчаване на уменията за самообучение и повишаване на самочувствието на учениците чрез консултиране, извънкласни дейности и персонализирани образователни материали.

10

В допълнение към тези умения и компетенции, учителите се нуждаят от специфични материали, обучения и ресурси за ефективна подкрепа на ромските деца, включително консултантски услуги, неформални дейности за повишаване на самочувствието, разнообразни образователни материали и платформи, извънкласни ресурси и образование/обучение курсове за родители.

Притежавайки тези компетенции и използвайки необходимите ресурси, учителите могат да създадат приобщаваща и подкрепяща учебна среда, която отговаря на уникалните нужди на ромските деца.



Според началната среща в Турция, успешното прилагане на предложените методи за предотвратяване на преждевременното напускане на училище сред ромските ученици, изисква учителите да притежават специфични умения и компетенции, съобразени с нуждите на тази демографска група.

Те включват:

01

Културна компетентност

Учителите трябва да разбират и уважават ромската култура и ценности, за да създадат приобщаваща учебна среда, в която всички ученици се чувстват ценени и разбрани.

Межкултурна комуникация

Ефективната комуникация между различни културни среди е от съществено значение за изграждането на разбирателство с ромските ученици и насърчаването на положителни взаимоотношения.

02

03

Педагогически техники

Учителите се нуждаят от умения за адаптиране на методите на преподаване, за да се погрижат за специфичните учебни нужди на ромските ученици, като гарантират, че обучението е достъпно и ангажиращо.

Емпатия и търпение

Способността да се свързвате с учениците на лично ниво и да останете търпеливи, когато се изправяте пред предизвикателства, е от решаващо значение за изграждането на доверие и разбирателство с ромските ученици.

04

05

Обучение за културна чувствителност

Продължаващото обучение по ромска култура и история е необходимо, за да се избегнат стереотипите и предразсъдъците, като се насърчава по-приобщаваща и уважителна учебна среда.

Разрешаване на конфликти

Учителите трябва да притежават умения да се справят с конфликти или недоразумения по културно чувствителен начин, като разрешават проблеми, като запазват достойнството и уважението към всички участващи страни.

06

07

Адаптивност:

Гъвкавостта на учебната програма и методите на преподаване е от съществено значение за справяне с индивидуалните нужди и предпочитания на ромските ученици, като се гарантира, че обучението е съобразено с тяхната уникалност.

Ангажираност на общността

Изграждането на взаимоотношения с ромските общности и включването на родители и настойници в образователния процес, насърчава сътрудничеството и подкрепата, подобрявайки цялостния образователен опит на учениците

08

09

Владеене на език

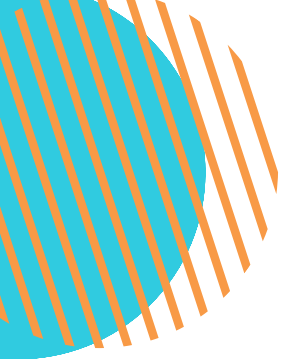
Владеенето на ромски език, ако е приложимо, или владеенето на родния език на учениците улеснява ефективната комуникация и разбирателство в класната стая.

Приобщаващо управление на класната стая

Техниките за управление на различни класни стаи и насърчаване на приобщаваща атмосфера са от съществено значение за създаването на подкрепяща учебна среда, в която всички ученици се чувстват ценени и уважавани.

10

Развирането на тези умения и компетенции са от решаващо значение за учителите, които се стремят да предотвратят преждевременното напускане на училище сред ромските ученици, като гарантират, че всеки ученик има възможност да процъфтява академично и като личност. Притежавайки тези качества, учителите могат да създадат приобщаваща и подкрепяща учебна среда, която дава възможност на ромските ученици да успеят.



На встъпителната среща в Гърция дискусиата се съсредоточи около неотложния проблем с процента на отпадане от училище сред ромските ученици и как преподавателите могат да играят ключова роля в смекчаването на този проблем чрез разбиране на ромската култура и култивиране на основни умения.

Преди да се изследват тези умения, беше подчертано, че създаването на цялостна рамка е от решаващо значение. Тази рамка включва наличието система за непрекъсната подкрепа, включваща психолози, социални работници и медиатори, насърчаващи доверието сред ромските ученици и родители, като същевременно предоставя на преподавателите надеждни ресурси.

В допълнение, беше подчертана необходимостта от стабилна образователна среда, подчертавайки предизвикателствата, породени от честата смяна на заместващи учители и значението на ангажираността на общността и участието на родителите.

Ключовите умения, идентифицирани от участниците, включват емпатия, положително отношение и културна компетентност, които са от съществено значение за насърчаване на разбирателството и доверието в ромската общност. Педагозите бяха насърчени да вникнат в спецификите на организирането на подкрепящи рамки, като подчертаха важността на съвместната работа за справянето с процента на отпадане.

Владеенето на много езици и ефективните техники за изграждане на екип също бяха изтъкнати като ценни активи, заедно с педагогически методи като театрална игра, музика и изкуство, които ангажират учениците и насърчават културното оценяване.

В допълнение, беше призната необходимостта от предварително създадени и достъпни образователни материали, за да се облекчи чувството за изтощение в обучаващия, като се подчертава целта за създаване на приобщаваща учебна среда чрез нюансирано разбиране на ценностите и отношението.

Встъпителната среща в Белгия завърши с целенасочена дискусия относно основните умения и компетенции, необходими на учителите и преподавателския персонал за ефективно прилагане на стратегии, насочени към намаляване на преждевременното напускане на училище (ESL) сред ромските деца.

Участниците подчертаха четири основни категории компетентности, необходими за постигането на тази цел:

А Междудличностни умения

Подчертани като решаващи за изграждането на положителни взаимоотношения и ефективна комуникация с ромските деца, тези умения включват комуникация, изслушване, емпатия, разрешаване на конфликти, работа в екип, адаптивност, самоувереност, преговори, решаване на проблеми и културна чувствителност.

Б Межкултурни умения

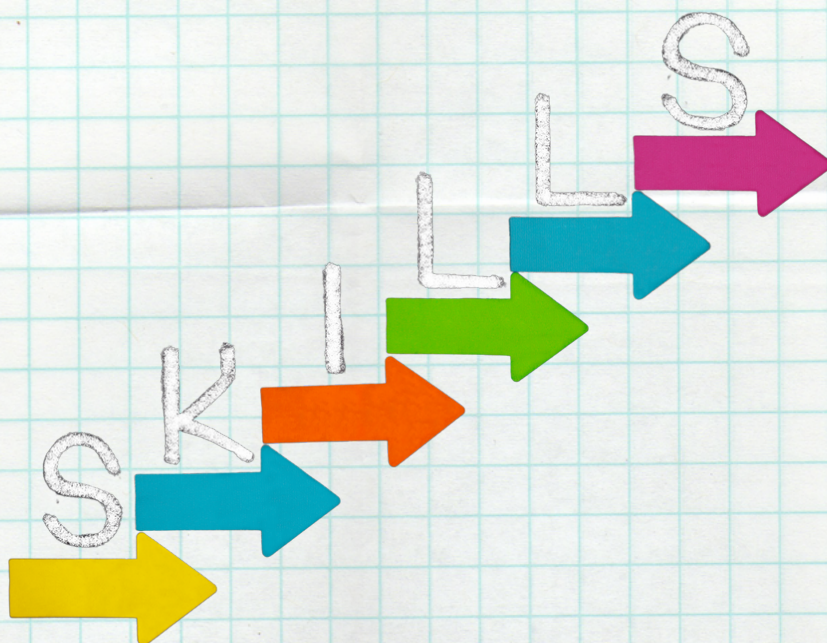
Известни още като межкултурна компетентност, тези умения позволяват на учителите да взаимодействат ефективно с ромските деца и техните семейства от различни културни среди. Подчертаните важни моменти включват развиване на културна осведоменост, чувствителност към културните вариации в нормите и стиловете на общуване, непредубеденост, адаптивност и търпение при справяне с културните различия.

В Дигитални умения

От съществено значение за използването на дигитални технологии за подобряване на участието и ученето на ромските деца, тези умения надхвърлят основното владение на компютър и обхващат създаване на интерактивни презентации и видеоклипове, оценяване на цифрово съдържание, създаване на виртуални пространства за сътрудничество, генериране на мултимедийни визуализации и проектиране на интерактивни викторини.

Г Педагогически умения

Тези способности и стратегии са от съществено значение за улесняване на ефективното преподаване и учене, като се има предвид културното многообразие и разнообразните нужди на ромските деца. Те включват разбиране и приспособяване към различни стилове на учене, разработване на учебни програми и планове за уроци, съобразени с нуждите на обучаемите, прилагане на стратегии за поддържане на положителна учебна среда и насърчаване на активното учене и технологична интеграция за подобряване на ангажираността и взаимодействието на учениците.



Като цяло, дискусиата се насочи към значението на тези компетенции за подготовката на учителите да се справят със сложните предизвикателства, свързани с намаляването на преждевременното напускане на училище сред ромските деца, подчертавайки необходимостта от всеобхватен подход, който интегрира междуличностни, межкултурни, дигитални и педагогически умения.

Въз основа на обратната връзка, предоставена по време на българската начална среща, участниците постигнаха консенсус относно основните умения, които са от съществено значение за всеки учител, работещ с ромски деца:

01

Културна компетентност

Учителите трябва да притежават дълбоко разбиране на ромската култура, ценности и традиции, за да създадат приобщаваща и подкрепяща учебна среда, която зачита и почита културната идентичност на учениците.

Разрешаване на конфликти

Взимайки предвид възможността за възникване на изключително сложни конфликти в една многообразна класна стая, учителите се нуждаят от силно развити умения за разрешаване на конфликти, за да се справят ефективно с тях и да насърчават хармоничните взаимоотношения между учениците.

02

Адаптивност

Учителите трябва да демонстрират гъвкавост и адаптивност в отговор на разнообразните нужди и произход на ромските деца, като коригират своите методи на преподаване и подходи, за да се съобразят с индивидуалните стилове и предпочитания на учене.

03

Творчески педагогически подходи

Учителите трябва да притежават умения да се справят с конфликти или недоразумения по културно чувствителен начин, като разрешават проблеми, като запазват достойнството и уважението към всички участващи страни.

04

05

Създаване на приобщаваща класна стая:

Създаването на приобщаваща среда в класната стая, където всички ученици се чувстват ценени, уважавани и подкрепяни, е от решаващо значение. Учителите трябва проактивно да се справят с бариерите пред ученето и да гарантират, че всеки ученик има равен достъп до образование.

Силни комуникативни умения

Ефективните комуникационни умения са от първостепенно значение за изграждането на положителни взаимоотношения с ромските деца, техните семейства и по-широката училищна общност. Учителите трябва да са умели в насърчаването на отворени канали за комуникация, активно изслушване на нуждите на учениците и предоставяне на ясна и конструктивна обратна връзка.

06

Чрез култивирането на тези умения учителите могат да изиграят ключова роля в насърчаването на академичните постижения, социално-емоционалното развитие и цялостното благосъстояние на ромските деца, насърчавайки среда, в която всеки ученик може да процъфтява и да достигне пълния си потенциал.

Структура на компетентностната рамка

Компетентностната рамка, създадена за учители, работещи с ромски деца, представлява структуриран набор от насоки и стандарти, които очертават знанията, уменията, нагласите и поведението, необходими за ефективно преподаване и ангажиране с ромски ученици

Тази рамка е предназначена да помогне на учителите да разберат специфичните нужди, произход и опит на ромските деца и да им предостави инструментите, необходими за подпомагане на тяхното академично, социално и емоционално развитие, за да се предотврати възможността за преждевременно напускане на училище.



Структура на компетентностната рамка



КОМПЕТЕНТНОСТ

МЕЖДУ-ЛИЧНОСТНИ УМЕНИЯ

ЗНАНИЯ

- Установете разбирателство и изградете отношения на доверие с ромските деца и техните семейства.
- Комуникирайте ефективно и емпатично, демонстрирайки активно слушане и разбиране.
- Изградете сътрудничество с колеги, членове на общността и заинтересовани страни, за да подпомогнете цялостното развитие на ромските деца.
- Демонстрирайте професионализъм и етично поведение във всички взаимодействия с ромската общност.

УМЕНИЯ

ОСНОВЕН ПРИОРИТЕТ

Ефективна комуникация – активно слушане

ОСНОВЕН ПРИОРИТЕТ

Емоционална интелигентност (емпатия)

ОБОБЩЕНИЕ

Ефективните комуникационни умения са от съществено значение за изграждането на разбирателство и предаването на информация ясно и точно на ромските ученици. Това включва използването на подходящ език, тон и език на тялото, както и съобразяване с културните различия в стиловете на общуване.

Активното слушане включва пълно внимание към това, което ромските ученици казват, както вербално, така и невербално. Учителите трябва да слушат внимателно, да показват истински интерес и да търсят разяснения, за да осигурят разбиране и да насърчат ефективната комуникация.

Емоционалната интелигентност включва осъзнаването на собствените емоции и тези на другите и използването на това съзнание за ефективно управление на междуличностните отношения. Тя включва самосъзнание, саморегулиране, социално осъзнаване и управление на взаимоотношенията. Емпатията е от съществено значение за разбирането и свързването с ромските ученици на емоционално ниво. Учителите трябва да се стремят да разбират гледната точка, опита и предизвикателствата на учениците и да реагират със състрадание и подкрепа.

Структура на компетентностната рамка

КОМПЕТЕНТНОСТ

ЗНАНИЯ

УМЕНИЯ

ОБОБЩЕНИЕ

МЕЖДУ-ЛИЧНОСТНИ УМЕНИЯ

- Установете разбирателство и изградете отношения на доверие с ромските деца и техните семейства.
- Комуничайте ефективно и емпатично, демонстрирайки активно слушане и разбиране.
- Сътрудничете с колеги, членове на общността и заинтересовани страни, за да подпомогнете цялостното развитие на ромските деца.
- Демонстрирайте професионализъм и етично поведение във всички взаимодействия с ромски заинтересовани страни.

СРЕДЕН ПРИОРИТЕТ

Разрешаване на проблем

ОСНОВЕН ПРИОРИТЕТ

Разрешаване на конфликти

Умението за решаване на проблеми се отнася до способността за идентифициране, анализиране и намиране на ефективни решения на сложни или предизвикателни проблеми или препятствия. Това умение е от съществено значение за учителите, работещи с ромски ученици, за да се справят с предизвикателствата, да адаптират стратегиите за преподаване и да подкрепят ефективно успеха на учениците.

Уменията за разрешаване на конфликти са важни за умелото справяне с тях и с недоразуменията, които могат да възникнат сред ромски ученици или между ученици и учители. Учителите трябва да подхождат спокойно, да изслушват всички гледни точки и да работят за намиране на взаимно приемливи решения.

Структура на компетентностната рамка

КОМПЕТЕНТНОСТ

ЗНАНИЯ

УМЕНИЯ

ОБОБЩЕНИЕ

МЕЖДУКУЛТУРНИ УМЕНИЯ

- Признава и зачита културното многообразие в ромските общности.
- Демонстрира познаване на ромската култура, история и традиции.
- Адаптира комуникационните стилове и подходи, за да бъдат културно чувствителни и приобщаващи.
- Улеснява междукултурното разбирателство и диалога между ромските деца, техните семейства и училищния персонал.

ОСНОВЕН
ПРИОРИТЕТ

**Културно
съзнание**

СРЕДЕН
ПРИОРИТЕТ

непредубеденост

ОСНОВЕН
ПРИОРИТЕТ

Емпатия

ОСНОВЕН
ПРИОРИТЕТ

**Комуни-
кационни умения**

Межкултурните умения започват с фундаментално разбиране на собствената култура и осъзнаване на културните различия. Това включва познаване на културните норми, ценности, вярвания и практики, както и разбиране за това как културата формира поведението и комуникацията.

Да бъдеш непредубеден, предполага да си възприемчив към нови идеи, перспективи и начини за действие. Това означава да спреш подценяването и да имаш желание да се учиш от хора с различен културен произход.

Емпатията е способността да разбираме и споделяме чувствата и гледните точки на другите. В межкултурен контекст емпатията е от съществено значение за преодоляването на културните различия и изграждането на връзки между културните различия.

Ефективната комуникация изисква чувствителност към културните нюанси и различията в стиловете на общуване. Това включва вербална и невербална комуникация, както и разбиране на въздействието на езиковите бариери и културния контекст върху комуникацията.

Структура на компетентностната рамка

КОМПЕТЕНТНОСТ

ЗНАНИЯ

УМЕНИЯ

ОБОБЩЕНИЕ

МЕЖДУКУЛТУРНИ УМЕНИЯ

- Признава и зачита културното многообразие в ромските общности.
- Демонстрира познаване на ромската култура, история и традиции.
- Адаптира комуникационните стилове и подходи, за да бъдат културно чувствителни и приобщаващи.
- Улеснява междукултурното разбирателство и диалога между ромските деца, техните семейства и училищния персонал.

СРЕДЕН
ПРИОРИТЕТ

Адаптивност

ОСНОВЕН
ПРИОРИТЕТ

Уважение

СРЕДЕН
ПРИОРИТЕТ

**Любопитство и
ориентация към
учене**

СРЕДЕН
ПРИОРИТЕТ

**Културна
чувствителност**

Междукултурните умения включват способността да се адаптирате към различни културни среди и съответно да коригирате своето поведение и стил на общуване. Това може да включва гъвкавост, толерантност и комфорт с несигурността.

Зачитането на културното многообразие е от съществено значение за успешното междукултурно взаимодействие. Това включва зачитане на културни обичаи, традиции и ценности, както и демонстриране на уважение към индивиди от различен културен произход.

Междукултурната компетентност изисква любознателно и ориентирано към учене мислене, характеризиращо се с истински интерес към други култури и желание за непрекъснато учене и адаптиране.

Да бъдеш културно чувствителен включва разпознаване и признаване на въздействието на нечий думи и действия върху хора от различен културен произход. Това включва избягване на стереотипи, пристрастия и културни предположения.

Структура на компетентностната рамка

КОМПЕТЕНТНОСТ

ЗНАНИЯ

УМЕНИЯ

ОБОБЩЕНИЕ

ДИГИТАЛНИ УМЕНИЯ

- Използва цифрови инструменти и ресурси за подобряване на процесите на преподаване, учене и посредничество.
- Интегрира технологията в обучението и посредничеството, за да ангажира ромските деца и да насърчи активното участие.
- Осигурява справедлив достъп до цифрови ресурси и подкрепя за ромските деца, като се справя с дигиталното разделение и неравенства.
- Насърчава дигиталното гражданство и отговорното използване на технологиите сред ромските деца, насърчавайки уменията и осведомеността за цифрова грамотност.

НИСЪК
ПРИОРИТЕТ

**Основни
технологични
умения**

СРЕДЕН
ПРИОРИТЕТ

**Интернет
навигация**

СРЕДЕН
ПРИОРИТЕТ

**Критична
оценка на онлайн
информацията**

Умения за работа с компютри, планшети, смартфони и други цифрови устройства

Учителите трябва да могат ефективно да навигират в интернет, за да намерят подходящи образователни ресурси, информация и материали, които могат да подкрепят учебните нужди на ромските ученици. Това включва използването на търсачки, уебсайтове и онлайн бази данни

Учителите трябва да научат ромските ученици как да оценяват критично надеждността, достоверността и точността на информацията, намерена онлайн. Това включва оценка на източника, авторитета, пристрастието и валутата на цифровото съдържание.

Структура на компетентностната рамка

КОМПЕТЕНТНОСТ

ЗНАНИЯ

УМЕНИЯ

ОБОБЩЕНИЕ

ДИГИТАЛНИ УМЕНИЯ

- Използва цифрови инструменти и ресурси за подобряване на процесите на преподаване, учене и посредничество.
- Интегрира технологията в обучението и посредничеството, за да ангажира ромските деца и да насърчи активното участие.
- Осигурява справедлив достъп до цифрови ресурси и подкрепа за ромските деца, като се справя с дигиталното разделение и неравенства.
- Насърчава дигиталното гражданство и отговорното използване на технологиите сред ромските деца, насърчавайки уменията и осведомеността за цифрова грамотност.

НИСЪК
ПРИОРИТЕТ

Умения
за цифрова
комуникация

СРЕДЕН
ПРИОРИТЕТ

Цифрово
гражданство

ОСНОВЕН
ПРИОРИТЕТ

Създаване и
редактиране на
мултимедия

Учителите трябва да владеят умения за дигитална комуникация, включително имейл етикет, онлайн съобщения и инструменти за виртуална комуникация. Това им позволява да общуват ефективно с ученици, родители, колеги и членове на общността.

Учителите трябва да образovat ромските ученици за отговорно цифрово гражданство, включително теми като онлайн безопасност, поверителност, сигурност и подходящо онлайн поведение. Това включва обучение на учениците как да защитават личната си информация, да зачитат поверителността на другите и да участват с уважение в онлайн общности.

Учителите трябва да могат да създават и редактират мултимедийно съдържание, като видео, изображения, аудиозаписи и презентации, за да подобрят своите учебни материали и да ангажират ромските ученици в интерактивни учебни преживявания.

Структура на компетентностната рамка

КОМПЕТЕНТНОСТ

ДИГИТАЛНИ УМЕНИЯ

ЗНАНИЯ

- Използва цифрови инструменти и ресурси за подобряване на процесите на преподаване, учене и посредничество.
- Интегрира технологията в обучението и посредничеството, за да ангажира ромските деца и да насърчи активното участие.
- Осигурява справедлив достъп до цифрови ресурси и подкрепа за ромските деца, като се справя с дигиталното разделение и неравенства.
- Насърчава дигиталното гражданство и отговорното използване на технологиите сред ромските деца, насърчавайки уменията и осведомеността за цифрова грамотност.

УМЕНИЯ

СРЕДЕН ПРИОРИТЕТ

Адаптивни платформи за обучение

НИСЪК ПРИОРИТЕТ

Културна чувствителност и приобщаване

СРЕДЕН ПРИОРИТЕТ

Грамотност за данни

ОБОБЩЕНИЕ

Учителите трябва да са запознати с адаптивни платформи за обучение и дигитални инструменти, които могат да персонализират обучението и да предоставят целенасочена подкрепа на ромски ученици с различни учебни потребности. Това включва използването на образователен софтуер, приложения и онлайн платформи, които се адаптират към индивидуалните силни страни, интереси и напредък на учениците.

Учителите трябва да използват цифрови технологии за насърчаване на културната чувствителност и приобщаване в класната стая чрез включване на различни гледни точки, представяния и ресурси, които отразяват опита и приноса на ромските общности.

Учителите трябва да могат да събират, анализират и интерпретират данни, свързани с академичните постижения, посещаемостта и ангажираността на ромските ученици, като използват цифрови инструменти и образователен софтуер. Това им позволява да вземат информирани решения, за да подкрепят обучението и успеха на учениците.

Структура на компетентностната рамка

КОМПЕТЕНТНОСТ

ЗНАНИЯ

УМЕНИЯ

ОБОБЩЕНИЕ

ПЕДАГОГИЧЕСКИ УМЕНИЯ

- Прилага базирани на доказателства обучителни стратегии, които отговарят на разнообразните учебни потребности на ромските деца.
- Диференцира обучението, за да приспособи различни стилове на учене, предпочитания и способности.
- Проектира културно подходящи и отзивчиви учебни програми и учебни преживявания, които дават възможност на ромските ученици.
- Оценява ефективно напредъка на учениците и резултатите от обучението, като използва различни стратегии и инструменти за оценка.

НИСЪК
ПРИОРИТЕТ

Културна компетентност

ОСНОВЕН
ПРИОРИТЕТ

Диференцирано обучение

ОСНОВЕН
ПРИОРИТЕТ

Изграждане на взаимоотношения

Учителите трябва да развият културна компетентност, за да разбират и зачитат културния произход, традициите и ценностите на ромските ученици. Това включва познаване на ромската история, език, обичаи и опит за създаване на подкрепяща и приобщаваща учебна среда.

Учителите трябва да могат да диференцират обучението, за да се съобразят с разнообразните учебни нужди, силни страни и интереси на ромските ученици. Това включва използването на различни стратегии за обучение, материали и оценки, за да се отговори на индивидуалните нужди на учениците и да се насърчи академичният успех.

Учителите трябва да изградят положителни взаимоотношения с ромските ученици, основани на доверие, уважение и съпричастност. Това включва индивидуално опознаване на учениците, разбиране на техния произход и опит и насърчаване на чувство за принадлежност и общност в класната стая.

Структура на компетентностната рамка

КОМПЕТЕНТНОСТ

ЗНАНИЯ

УМЕНИЯ

ОБОБЩЕНИЕ

ПЕДАГОГИЧЕСКИ УМЕНИЯ

- Прилага базирани на доказателства обучителни стратегии, които отговарят на разнообразните учебни потребности на ромските деца.
- Диференцира обучението, за да приспособи различни стилове на учене, предпочитания и способности.
- Проектира културно подходящи и отзивчиви учебни програми и учебни преживявания, които дават възможност на ромските ученици.
- Оценява ефективно напредъка на учениците и резултатите от обучението, като използва различни стратегии и инструменти за оценка.

ОСНОВЕН
ПРИОРИТЕТ

**Културно
подходяща учебна
програма**

СРЕДЕН
ПРИОРИТЕТ

**Езикова
поддръжка**

ОСНОВЕН
ПРИОРИТЕТ

**Съвместно
обучение**

СРЕДЕН
ПРИОРИТЕТ

**Подход,
базиран на силните
страни**

Учителите трябва да разработят и прилагат културно подходяща учебна програма, която отразява опита, перспективите и приноса на ромските общности. Това включва подбор на обучителни материали, литература и ресурси, които са представителни и включват ромската култура и история.

Учителите трябва да предоставят езикова подкрепа на ромски ученици, които могат да говорят различни диалекти или езици. Това може да включва включване на двуезично обучение, предоставяне на езикова помощ или използване на технология за подпомагане на езиковото развитие.

Учителите трябва да улесняват съвместното обучение, което насърчава взаимодействието между връстниците, комуникацията и работата в екип сред ромските ученици. Това включва създаване на възможности за групова работа, съвместни учебни дейности и съвместни проекти, които насърчават социалните умения и академичната ангажираност.

Учителите трябва да възприемат подход, основан на силните страни, който признава и надгражда силните страни, талантите и активите на ромските ученици. Това включва фокусиране върху способностите, интересите и стремежите на учениците за насърчаване на увереност, мотивация и академични постижения.

Структура на компетентностната рамка

КОМПЕТЕНТНОСТ

ЗНАНИЯ

УМЕНИЯ

ОБОБЩЕНИЕ

ПЕДАГОГИЧЕСКИ УМЕНИЯ

- Прилага базирани на доказателства обучителни стратегии, които отговарят на разнообразните учебни потребности на ромските деца.
- Диференцира обучението, за да приспособи различни стилове на учене, предпочитания и способности.
- Проектира културно подходящи и отзивчиви учебни програми и учебни преживявания, които дават възможност на ромските ученици.
- Оценява ефективно напредъка на учениците и резултатите от обучението, като използва различни стратегии и инструменти за оценка.

СРЕДЕН
ПРИОРИТЕТ

**Културно
отзивчиви
стратегии за
преподаване**

НИСЪК
ПРИОРИТЕТ

**Гъвкави и
адаптивни
практики на
преподаване**

НИСЪК
ПРИОРИТЕТ

**Справедливи
практики в
класната стая**

Учителите трябва да използват културно отзивчиви стратегии за преподаване, които свързват обучението в класната стая с културния произход и опита на ромските ученици. Това включва разказване на истории, учене чрез преживяване, музика, изкуство и други културно подходящи педагогически практики в обучението.

Учителите трябва да бъдат гъвкави и адаптивни в своите практики на преподаване, за да се приспособят към разнообразните нужди и стилове на учене на ромските ученици. Това може да включва коригиране на темпото на обучение, предоставяне на допълнителна подкрепа или промяна на задания и оценки, ако е необходимо.

Учителите трябва да насърчават равенството и справедливостта в класната стая, като се справят със системните бариери и пристрастия, които могат да повлияят на достъпа на ромските ученици до образование и възможностите за успех. Това включва застъпничество за приобщаващи политики, ресурси и услуги за подкрепа, които отговарят на уникалните нужди на ромските учащи.



PAL LAB

